

REGIONE PIEMONTE BU20 21/05/2026

Azienda sanitaria locale 'TO4'

**AVVISO PUBBLICO PER IL CONFERIMENTO DI N. 1 INCARICO QUINQUENNALE -
AI SENSI DEL D.LGS. 502/1992 E SS.MM.II., DEL D.P.R 484/1997 E DELLA D.G.R. N. 14-
6180/2013 - DI DIRETTORE PER LA STRUTTURA COMPLESSA DI.P.S.A**

Documento allegato

AVVISO
PER L'ATTRIBUZIONE DI INCARICO QUINQUENNALE DI DIRETTORE DI
STRUTTURA COMPLESSA

In esecuzione alla deliberazione n. 382 del 8.5.2026 del Direttore Generale dell'ASL TO4 è indetto avviso pubblico per l'attribuzione di:

N. 1 INCARICO QUINQUENNALE DI DIRETTORE DELLA STRUTTURA COMPLESSA
DIREZIONE DELLE PROFESSIONI SANITARIE E AUSILIARIE - DIPSA

Le modalità di attribuzione del presente incarico sono disciplinate dal D.P.R. 10/12/1997, n.484 e s.m.i, dall'art. 15 e 15 ter D.lgs. 30/12/1992, n. 502 e s.m.i., e dalla DGR n. 14-6180 del 29.7.2013 ad oggetto "Disciplinare per il conferimento degli incarichi di struttura complessa per la dirigenza medica e veterinaria e per la dirigenza sanitaria nelle aziende ed enti del SSR ai sensi dell'art. 4 del D.L. n. 158 del 13.9.2012 convertito con modificazioni nella legge n. 189 dell'8.11.2012. Approvazione".

Art. 1 Requisiti per l'ammissione

Possono partecipare all'avviso coloro che sono in possesso dei seguenti requisiti:

Requisiti Generali:

- 1) cittadinanza italiana, salve le equiparazioni stabilite dalle leggi vigenti, o cittadinanza di uno dei Paesi dell'Unione Europea; i cittadini di uno dei Paesi dell'Unione Europea devono comunque essere in possesso dei seguenti requisiti:
godimento di diritti civili e politici anche negli stati d'appartenenza o di provenienza;
- possesso, fatta eccezione della titolarità della cittadinanza italiana, di tutti gli altri requisiti previsti per i cittadini della Repubblica;
adeguata conoscenza della lingua italiana.
- 2) idoneità fisica all'impiego. L'accertamento dell'idoneità fisica all'impiego è effettuato a cura dell'Azienda Sanitaria Locale prima dell'immissione in servizio.

Requisiti Specifici:

- 1) Laurea Specialistica o Magistrale della classe relativa alla specifica area, ovvero:
 - Scienze infermieristiche e Ostetriche
 - Scienze delle professioni sanitarie della riabilitazione;
 - Scienze delle professioni sanitarie tecniche;
 - Scienze delle professioni sanitarie della prevenzione.
- 2) Iscrizione al relativo Albo Professionale. L'iscrizione al corrispondente Albo Professionale di uno dei Paesi dell'Unione Europea consente la partecipazione alla selezione, fermo restando l'obbligo dell'iscrizione all'albo in Italia prima dell'assunzione;
- 3) Anzianità di servizio di cinque anni prestato in Enti del Servizio Sanitario Nazionale nel profilo di Dirigente delle Professioni Sanitarie Infermieristiche, Tecniche, della Prevenzione, della Riabilitazione e della professione di Ostetrica;

- 4) curriculum in cui sia documentata una adeguata esperienza ai sensi dell'art. 8 del DPR 484/1997;
- 5) attestato di formazione manageriale. Fino all'espletamento del primo corso di formazione manageriale, l'incarico sarà attribuito senza l'attestato, fermo restando l'obbligo di acquisirlo entro un anno dall'inizio dell'incarico. Il mancato superamento del primo corso, attivato dalla Regione successivamente al conferimento dell'incarico, determina la decadenza dall'incarico stesso (art. 15 c) 8 del D.lgs 502 del 1992 e s.m.i..

Non possono accedere all'impiego coloro che siano esclusi dall'elettorato attivo e coloro che siano stati destituiti o dispensati dall'impiego presso pubbliche amministrazioni.

I requisiti prescritti dovranno essere posseduti alla data di scadenza del termine stabilito dal presente bando per la presentazione delle domande di ammissione.

Art. 2 ASL TO4 - CONTESTO DI RIFERIMENTO

L'ASL TO4 è nata dall'accorpamento delle ASL di Ciriè, Chivasso ed Ivrea il primo gennaio 2008. Nell'impianto complessivo del Servizio Sanitario Regionale, ASL TO4 ha la funzione di promuovere e tutelare il benessere della popolazione di riferimento.

Esercita tale funzione attraverso l'erogazione diretta di servizi e la programmazione, indirizzo, committenza di servizi resi dalle altre Aziende Sanitarie Regionali e dalle Strutture accreditate pubbliche e private ed equiparate.

Tutela della salute e promozione del benessere implicano l'integrazione con la dimensione sociale ed una supervisione ed un intervento esteso alla gestione dei bisogni manifesti della popolazione ed alla conseguente domanda diretta di servizi, ma anche un'attenzione specifica ai determinanti di tali bisogni ed alla qualità e quantità dell'offerta, in un contesto generale definibile ad "alta complessità".

DATI GENERALI

L'ASL TO4, comprende 174 comuni ai quali si aggiunge la frazione Rivodora del comune di Baldissero Torinese, raggruppati in 5 distretti sanitari. Ha una estensione territoriale di 3.164 kmq e una densità abitativa di 158 abitanti per kmq.

L'estensione e la variabilità geografica dell'ASL TO4 sono senza dubbio notevoli, dall'hinterland torinese verso la Valle d'Aosta nella zona a nord e verso il territorio francese nella zona ad ovest.

In Azienda sono in servizio circa 4.300 operatori.

Alla data del 31/12/2025 nel territorio di riferimento sono residenti complessivamente 503.255 abitanti (Fonte BDDE).

STRUTTURA ORGANIZZATIVA

L'ASL TO4 garantisce l'erogazione dei LEA nei tre livelli assistenziali, attraverso le seguenti macro-articolazioni organizzative:

- Strutture di staff ed amministrative
- Distretti
- Presidi ospedalieri.
- Dipartimento di prevenzione.

In tale ambito le Strutture organizzative in cui l'Azienda si articola sono:

- la Direzione Strategica e i Servizi in Staff (Strutture semplici o complesse o uffici)
- i Dipartimenti, le Strutture complesse, le Strutture semplici, le altre articolazioni organizzative.

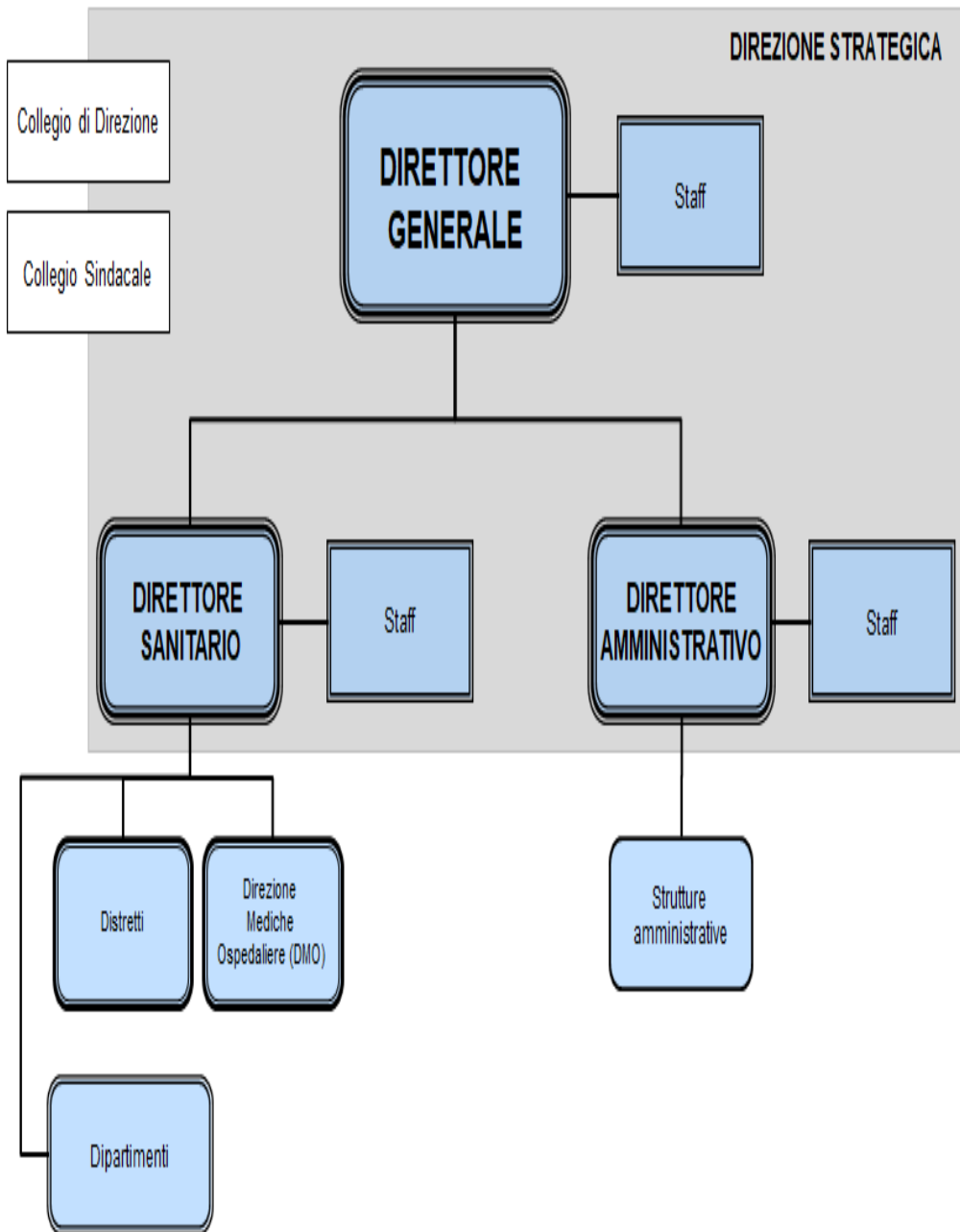
I **Dipartimenti** sono Strutture organizzative qualificate dall'aggregazione di Strutture e funzioni finalizzate all'espletamento coordinato di attività affini o complementari.

Le **Strutture Complesse** sono dotate di autonomia gestionale organizzativa e tecnico professionale. La Struttura Complessa dispone di risorse umane tecniche e finanziarie specificatamente assegnate, fatte salve le risorse assegnate a livello dipartimentale.

Le **Strutture Semplici** sono articolazioni organizzative con assegnazione di risorse specifiche. Esse possono essere articolazioni delle Strutture complesse o articolazioni organizzative dei Dipartimenti, ovvero poste in staff alla Direzione Generale.

ARTICOLAZIONE

Nella figura che segue viene presentato l'organigramma aziendale dell'ASL TO4, con particolare riferimento alle funzioni aziendali.



Attività ospedaliera

L'attività ospedaliera per acuti e post acuti erogata negli Ospedali aggregati in tre Presidi riuniti, per complessivi 718 pl di ricovero ordinario e 112 pl di dh/ds alla data 31.12.2025

OSPEDALE RIUNITO CIRIE' – LANZO

– Ospedale di Cirié (214 posti letto in ricovero ordinario e 22 posti letto in ricovero DH), l'ospedale capo fila del Presidio riunito. Dotato di specialità di base e di quelle specialistiche. E' sede di D.E.A. di I livello.

– Ospedale di Lanzo (43 posti letto in ricovero ordinario e 19 posti letto in ricovero DH): Ospedale con alcune specialità di base e particolare caratterizzazione verso la day surgery e i day hospital.

OSPEDALE DI CHIVASSO

– Ospedale di Chivasso (205 posti letto in ricovero ordinario e 30 posti letto in ricovero DH) ed è sede di D.E.A. di I livello.

OSPEDALE RIUNITO IVREA – CUORGNE'

– Ospedale di Ivrea (179 posti letto in ricovero ordinario e 28 posti letto in ricovero DH), è l'ospedale capo fila del Presidio riunito ed è sede di D.E.A. di I livello.

– Ospedale di Cuorgné (77 posti letto in ricovero ordinario e 13 posti letto in ricovero DH), Ospedale con le specialità di base e particolare caratterizzazione verso la day surgery e i day hospital. E' sede di Pronto Soccorso.

Oltre ai sopracitati ospedali è di prossima acquisizione il Presidio Ospedaliero di Settimo Torinese, con indirizzo riabilitativo di II livello (59 pl) e lungodegenziale (82 pl) per un totale di 141 pl a cui vanno aggiunti 94 pl CAVS (DGR n. 12-3730 del 27/07/2016).

L'attività di ricovero, per quanto riguarda numero ed importo tariffato in ricovero ordinario, in day hospital e in One Day Surgery degli Ospedali dell'ASL TO4 per l'anno 2025 è presentata nella tabella che segue.

Tabella 1 - Attività di ricovero relativa all'anno 2025 degli ospedali dell'AslTO4				
ISTITUTO	REGIME DI RICOVERO	N. DIMESSI	IMPORTI	
01001901 - PRESIDIO OSPED. RIUNITO SEDE DI CIRIE	1 - Degenza Ordinaria	6.584	27.135.881,60	
	2 - Day Hospital	2.130	2.869.695,10	
	3 - One Day Surgery	956	1.220.437,00	
01001901 - PRESIDIO OSPED. RIUNITO SEDE DI CIRIE Totale		9.670	31.226.013,70	
01001903 - PRESIDIO OSPED. RIUNITO SEDE DI LANZO	1 - Degenza Ordinaria	600	2.744.928,00	
	2 - Day Hospital	182	215.040,00	
01001903 - PRESIDIO OSPED. RIUNITO SEDE DI LANZO Totale		782	2.959.968,00	
01002301 - OSPEDALE CIVILE DI IVREA	1 - Degenza Ordinaria	6.354	26.204.124,12	
	2 - Day Hospital	1.806	2.920.159,00	
	3 - One Day Surgery	1.061	1.450.505,00	
01002301 - OSPEDALE CIVILE DI IVREA Totale		9.221	30.574.788,12	
01002302 - OSPEDALE CIVILE DI CUORGNE	1 - Degenza Ordinaria	1.706	7.221.273,60	
	2 - Day Hospital	1.124	1.729.601,80	
01002302 - OSPEDALE CIVILE DI CUORGNE Totale		2.830	8.950.875,40	
01001700 - OSPEDALE CIVICO CHIVASSO	1 - Degenza Ordinaria	7.087	29.918.860,00	
	2 - Day Hospital	2.374	2.714.091,20	
	3 - One Day Surgery	936	1.306.052,00	
01001700 - OSPEDALE CIVICO CHIVASSO Totale		10.397	33.939.003,20	
TOTALE AZIENDA	1 - Degenza Ordinaria	22.331	93.225.067	
	2 - Day Hospital	7.616	10.448.587	
	3 - One Day Surgery	6.565	15.887.837	
Totale complessivo		32.900	107.650.648	

Il numero di prestazioni ambulatoriali complessivamente erogate, con il relativo importo per l'anno 2025 è il seguente:

Tabella 2 - Attività ambulatoriale relativa all'anno 2025 dell'Asl TO4

N. PRESTAZIONI	IMPORTI
6.146.089	71.329.877

Tabella 3 - Attività ambulatoriale relativa all'anno 2025 presidi territoriali Asl TO4

N. PRESTAZIONI	IMPORTI
763.754	17.068.839

Tabella 4 - Attività ambulatoriale relativa all'anno 2025 screening Strambino Asl TO4

N. PRESTAZIONI	IMPORTI
7.266	340.939

Nell'ASL TO 4 è presente un Dipartimento di Emergenza a cui afferiscono, 3 DEA di I livello e un Pronto Soccorso di Aree Disagiate. Il numero di accessi ai DEA/PS nelle diverse sedi per l'anno 2025 è riportato di seguito:

Tabella n 5: Numero di accessi ai DEA/PS dell'ASLTO4 (anno 2025)

ISTITUTO	N. ACCESSI
DEA CIRIE'	50.764
DEA IVREA	34.796
DEA CHIVASSO	49.511
PS CUORGNE'	15.881
TOTALE COM PLESSIVO	150.952

La Prevenzione

L'attività di prevenzione è organizzata nell'ambito del Dipartimento di Prevenzione che tutela la salute collettiva e persegue obiettivi di promozione della salute, di prevenzione delle malattie e delle disabilità con azioni coordinate con le strutture territoriali e ospedaliere.

Il Dipartimento di Prevenzione assicura le funzioni previste dalla legge in materia di:

- sanità pubblica
- sicurezza alimentare
- prevenzione e sicurezza nei luoghi di vita e di lavoro
- sanità pubblica veterinaria
- tutela del benessere animale
- tutela della salute nelle attività sportive
- medicina legale

I Distretti Sanitari

I distretti sanitari sono l'articolazione territoriale e organizzativa dell'Azienda Sanitaria Locale (ASL) che gestisce e coordina i servizi sanitari e sociosanitari di base per una specifica area geografica. Fungono da centro di riferimento per i cittadini per l'accesso a cure primarie, specialistica ambulatoriale e assistenza domiciliare.

Garantiscono una risposta coordinata e continua ai bisogni di salute, organizzando l'assistenza sul territorio e assicurano l'integrazione socio-sanitaria, ovvero la collaborazione tra servizi sanitari (ASL) e servizi sociali (Comuni), specialmente per anziani e disabili.

Includono, tra i servizi offerti i medici di medicina generale, pediatri di libera scelta, la continuità assistenziale (ex guardia medica), i consultori, l'assistenza domiciliare (ADI), la scelta e revoca del medico, l'assistenza protesica.

Ai cinque Distretti dell'ASL TO4 afferiscono i seguenti Comuni:

DISTRETTO – CIRIÉ'

comprende i Comuni di Ala di Stura, Balangero, Balme, Barbania, Borgaro Torinese, Cafasse, Cantoira, Caselle Torinese, Ceres, Chialamberto, Cirié, Coassolo Torinese, Corio, Fiano, Front, Germagnano, Groscavallo, Grosso, Lanzo Torinese, Lemie, Levone, Mappano, Mathi, Mezenile, Monastero di Lanzo, Nole, Pessinetto, Robassomero, Rocca Canavese, San Carlo Canavese, San Francesco al Campo, San Maurizio Canavese, Traves, Usseglio, Vallo Torinese, Varisella, Vauda Canavese, Villanova Canavese, Viù.

DISTRETTO – CHIVASSO/ SAN MAURO

comprende i Comuni di Brandizzo, Brozolo, Brusasco, Casalborgone, Castagneto Po, Cavagnolo, Chivasso, Crescentino, Foglizzo, Fontanetto Po, Lamporo, Lauriano, Montanaro, Monteu da Po, Rondissone, Saluggia, San Sebastiano Po, Torrazza P.te, Verolengo, Verrua Savoia, Castiglione T.se, Cinzano, Gassino, Rivalba, San Mauro Torinese, San Raffaele Cimena, Sciolze, nonché Baldissero Torinese esclusivamente per il territorio e per gli assistiti della frazione Rivodora.

DISTRETTO – SETTIMO TORINESE

comprende i Comuni di Leini, Volpiano, San Benigno, Settimo Torinese.

DISTRETTO – IVREA

comprende i Comuni di Albiano, Andrate, Azeglio, Banchette, Barone, Bollengo, Borgofranco d'Ivrea, Borgomasino, Brosso, Burolo, Caluso, Candia, Caravino, Carema, Cascinette, Chiaverano, Colletterto Giacosa, Cossano, Cuceglio, Fiorano, Issiglio, Ivrea, Lessolo, Lorzanzé, Maglione, Mazzé, Mercenasco, Montalenghe, Montalto Dora, Nomaglio, Orio, Palazzo, Parella, Pavone, Perosa, Piverone, Quagliuzzo, Quassolo, Quincinetto, Romano, Rueglio, Salerano, Samone, San Giorgio, San Giusto, San Martino, Scarmagno, Settimo Rottaro, Settimo Vittone, Strambinello, Strambino, Tavagnasco, Traversella, Val di Chy, Valchiusa, Vestigné, Vialfré, Vidracco, Villareggia, Vische, Vistrorio.

DISTRETTO - CUORGNE'

comprende i Comuni di Aglié, Alpette, Bairo, Baldissero, Borgiallo, Bosconero, Busano, Canischio, Castellamonte, Castelnuovo Nigra, Ceresole Reale, Chiesanuova, Ciconio, Cintano, Colletterto Castelnuovo, Cuorgné, Favria, Feletto, Forno Canavese, Frassinetto, Ingria, Locana, Lombardore, Lusiglié, Noasca, Oglianico, Ozegna, Pertusio, Pont Canavese, Prascorsano, Pratiglione, Ribordone, Rivara, Rivarolo, Rivarossa, Ronco, Salassa, San Colombano, San Ponso, Sparone, Torre, Valperga, Valprato Soana.

La popolazione residente in ciascun Distretto è di seguito sintetizzata:

Tabella 6: Popolazione dell'Asl TO4 (Fonte BDDE al 31.12.2025)

Distretti	Totale popolazione	
	DISTRETTO CIRIE'	Maschi
	Femmine	60.990
	Totale	120.279
DISTRETTO CHIVASSO SAN MAURO	Maschi	57.814
	Femmine	60.252
	Totale	118.066
DISTRETTO SETTIMO TORINESE	Maschi	40.791
	Femmine	42.389
	Totale	83.180
DISTRETTO IVREA	Maschi	51.594
	Femmine	53.851
	Totale	105.445
DISTRETTO CUORGNE'	Maschi	37.778
	Femmine	38.507
	Totale	76.285
TOTALE	Maschi	247.266
	Femmine	255.989
	Totale	503.255

La funzione di medicina primaria è assicurata dai medici di medicina generale, dai pediatri di libera scelta e dai medici di continuità assistenziale. Il numero dei professionisti per Distretto/Area al 31/12/2025 è evidenziato nella tabella che segue.

Tabella 7: Numero di medici di medicina generale e pediatri di libera scelta dell'ASLTO4 al 31/12/2025

DISTRETTI	MMG	PLS
DISTRETTO CIRIE'	77	11
DISTRETTO CHIVASSO- SAN MAURO	75	9
DISTRETTO CUORGNE'	45	5
DISTRETTO IVREA	60	7
DISTRETTO SETTIMO TORINESE	53	7
TOTALE	310	39

La rete delle strutture sanitarie di prossimità e intermedie dell'ASL TO4 - che rientra nell'investimento della Regione Piemonte, principalmente finanziato con fondi europei derivanti dal PNRR (Piano Nazionale di Ripresa e Resilienza), per rafforzare il sistema della sanità territoriale - è costituita da cinque Centrali Operative Territoriali (COT) già operative (una per Distretto, con sede a Ciriè, Settimo Torinese, Chivasso, Ivrea, Castellamonte), undici Case di Comunità (a Ciriè, Lanzo, Settimo Torinese, Leini, Chivasso, San Mauro, Cavagnolo, Ivrea, Caluso, Rivarolo, Castellamonte) e tre Ospedali di Comunità (a Crescentino, Ivrea e Castellamonte) in fase di attivazione.

Nel territorio dell'ASL TO4 Sono presenti tre Hospice (Lanzo, Salerano e Foglizzo) e le seguenti Strutture sanitarie private accreditate:

- Casa di Cura Eporediese di Ivrea (acuzie e postacuzie riabilitativa);
- Casa di Cura Ville Turina Amione di San Maurizio Canavese (postacuzie di riabilitazione neuropsichiatrica e lungodegenza neuropsichiatrica);
- Casa di Cura Villa Grazia di San Carlo Canavese (postacuzie di riabilitazione e lungodegenza);
- Casa di Cura Villa Ida di Lanzo Torinese (postacuzie di riabilitazione e lungodegenza);
- Centro Malpighi di Chivasso (prestazioni ambulatoriali);
- C.D.C. ex Nuova LAMP di Settimo Torinese (prestazioni ambulatoriali).
- PO Riabilitativo Beata Vergine della Consolata – San Maurizio C.se
- Medica La Serra – Salerano C.se

Le case di cura private accreditate, inoltre, presentano un'offerta di 100 posti letto di CAVS, come da DGR 8-8280 del 11/03/2024 che si aggiungono ai 94 posti letto CAVS presso l'Ospedale di Settimo Torinese.

S.C. DIREZIONE DELLE PROFESSIONI SANITARIE

La Struttura Complessa Direzione delle Professioni Sanitarie (Di.P.Sa.) è individuata in staff alla Direzione Sanitaria Aziendale e svolge funzioni di programmazione, guida, indirizzo, coordinamento e controllo del personale delle professioni sanitarie appartenenti alle aree professionali infermieristiche, ostetriche, tecnico-sanitarie, della riabilitazione e della prevenzione nonché del personale di supporto alle attività assistenziali.

La S.C. Di.P.Sa., in collaborazione con i Direttori di Struttura svolge funzione di integrazione professionale e multiprofessionale per l'ottimale sviluppo dei progetti, dei percorsi e dei processi clinico-assistenziali nel rispetto delle autonomie e responsabilità individuali. Per quanto concerne l'aspetto di gestione del personale delle professioni sanitarie appartenenti alle aree professionali sopra elencate, la struttura opera confrontandosi con le Direzioni di Presidio/Distretto, con i Dipartimenti e con le SS.CC. Amministrazione del Personale e Programmazione Strategica e Sviluppo Risorse.

Le funzioni principali sono riconducibili al governo dei processi tecnico e/o assistenziali e del sistema professionale ai diversi livelli organizzativi e alla promozione della ricerca e dello sviluppo professionale.

La Struttura supporta la Direzione Strategica nelle seguenti funzioni:

- definizione e realizzazione degli obiettivi Aziendali;
- definizione del fabbisogno delle risorse professionali, economiche e tecnologiche di pertinenza;
- promozione e partecipazione ai processi di miglioramento continuo di qualità;
- implementazione dei sistemi di verifica, valutazione e valorizzazione del personale;
- sinergia con il sistema formativo universitario per la promozione della ricerca e sviluppo professionale creando e mantenendo un setting di tirocinio rispondente agli standard richiesti dal livello di formazione;
- promozione di progetti per la prevenzione dei rischi a tutela sia degli operatori che degli utenti;
- sviluppo di modelli organizzativi assistenziali, implementando gli strumenti di lavoro (es. documentazione clinica, procedure, protocolli, ecc.) da utilizzare in via ordinaria, volti a garantire la continuità e l'uniformità dell'attività e delle prestazioni assistenziali;

- partecipazione alla contrattazione integrativa per l'applicazione del CCNL;
- controllo sul rispetto delle norme sull'orario di lavoro.

Il personale delle professioni sanitarie afferisce gerarchicamente alla S.C. Di.P.Sa, anche attraverso le sue articolazioni organizzative interne e funzionalmente alla struttura di assegnazione.

Tabella 8 : Personale gerarchicamente afferente alla SC DiPSA

		TI	TD	TOT
		31/12/2025	31/12/2025	31/12/2025
	Infermieri (C/D/DS)/inf.pediatico	1588	33	1621
	OSS	640	86	726
	Tecnici sanitari	299	0	299
	Altro personale sanitario	302	4	306
	Totale comparto	2829	123	2952
		TI	TD	TOT
		31/12/2025	31/12/2025	31/12/2025
TECNICI SANITARI	TECNICO SANITARIO RADIOLOGIA (EX SENIOR)	1	0	1
	TECNICO RADIOLOGIA MEDICA	111	0	111
	TECNICO LABORATORIO (EX SENIOR)	1	0	1
	TECNICO LABORATORIO	105	0	105
	TECNICO AUDIOMETRISTA	1	0	1
	TEC. NEUROFISIOPATOLOGIA	8	0	8
	TEC. PREVENZIONE (EX SENIOR)	11	0	11
	TEC. PREVENZIONE	52	0	52
	TEC. RIABILITAZIONE PSICHIATRICA	2	0	2
	TEC. NEUROPSICOMOTRICITA'	7	0	7
	TOTALE	299	0	299
ALTRO PERSONALE SANITARIO	OSTETRICA (EX SENIOR)	1	0	1
	OSTETRICA	92	4	96
	DIETISTA	15	0	15
	ASSISTENTE SANITARIO (EX SENIOR)	0	0	0
	ASSISTENTE SANITARIO	35	0	35
	FISIOTERAPISTA (EX SENIOR)	4	0	4
	FISIOTERAPISTA / TER. OCCUPAZ.	95	0	95
	MASSAGGIATORE NON VEDENTE	2	0	2
	MASSOFISIOTERAPISTA	0	0	0
	LOGOPEDISTA (EX SENIOR)	0	0	0
	LOGOPEDISTA	27	0	27
	ORTOTTISTA	5	0	5
	EDUCATORE PROFESSIONALE (EX SENIOR)	3	0	3
	EDUCATORE PROFESSIONALE	23	0	23
TOTALE	302	4	306	

PROFILO SOGGETTIVO

Atto sottoscritto digitalmente ai sensi del D.Lgs 82/2005 s.m.i. e norme collegate

Il candidato dovrà documentare e/o argomentare, oltre alla capacità di assolvere i compiti istituzionali previsti dal ruolo, quanto di seguito descritto in termini di conoscenze, competenze tecniche ed organizzativo-gestionali, competenze relazionali e di leadership.

In particolare, al candidato è richiesto il possesso di:

- **Esperienza gestionale:**

- comprovata esperienza in posizioni di responsabilità nella gestione di risorse umane e organizzative, preferibilmente nella direzione di strutture complesse o semplici nell'area delle professioni sanitarie;
- comprovata esperienza nella gestione di un budget;
- comprovata esperienza nella gestione di situazioni di crisi (eventi epidemici, guasti attrezzature/impianti con rischio di interruzione di servizio, diffide per supposte condotte antisindacali, ecc.)

- **Competenze organizzative:**

- capacità di pianificare, organizzare e gestire il personale. In particolare, competenze in tema di:
 - programmazione dei fabbisogni del personale;
 - analisi dei fabbisogni formativi, pianificazione dei relativi interventi e percorsi di formazione, valutazione delle competenze;
 - valutazione di modelli organizzativi correnti e capacità di progettare nuovi modelli assistenziali richiesti dall'epidemiologia dei bisogni;
- esperienza documentata nella organizzazione di nuovi servizi ad elevato impatto economico ed assistenziale;
- programmazione, organizzazione e controllo delle attività nel rispetto degli indirizzi aziendali, regionali e nazionali;
- capacità di promuovere l'introduzione di nuovi modelli organizzativi e professionali;

- **Approccio strategico:**

- capacità di supportare la pianificazione strategica aziendale e di orientare la pratica verso l'appropriatezza di utilizzo delle risorse.

- **Leadership e relazioni:**

- capacità di decisione, autorevolezza e abilità nel favorire il lavoro di gruppo e la collaborazione multidisciplinare;
- capacità di ascolto e di mediazione dei conflitti;
- capacità di rapportarsi con gli stakeholder interni ed esterni (organizzazioni di volontariato, associazioni di malati, fondazioni, università, organizzazioni sindacali, ordini professionali, Comuni ed altre istituzioni, ecc.)

- capacità di networking in gruppi di ricerca nazionali ed internazionali per ottenere finanziamenti che garantiscano lo sviluppo di progetti innovativi;
- **Conoscenze normative:**
 - conoscenza del quadro legislativo di riferimento con particolare attenzione all'applicazione degli istituti contrattuali nazionali e alle peculiarità regionali;
 - conoscenza della normativa in materia di sicurezza sui luoghi di lavoro (D.Lgs. 81/2008), privacy, anticorruzione e accreditamento istituzionale.
- **Qualità e Sicurezza:**
 - propensione al miglioramento dei processi in un'ottica di semplificazione, miglioramento dell'efficienza e della sicurezza;
 - conoscenza degli strumenti finalizzati alla promozione della qualità aziendale intesa come strumento di gestione;
- **Condotta etica:**
 - conoscenza del codice di comportamento dei pubblici dipendenti e attitudine ad agire con onestà e chiarezza;
 - capacità di affrontare situazioni difficili prendendo decisioni etiche, anche quando impopolari o poco vantaggiose nel breve periodo;
 - capacità di valutare l'impatto delle proprie decisioni sulla collettività cercando di massimizzare le esternalità positive e minimizzare quelle negative.

ART. 3 - Presentazione Delle Domande: Termine e Modalità

Per partecipare è necessario effettuare obbligatoriamente l'iscrizione on line sul sito <https://aslto4.iscrizioneconcorsi.it/>.

L'utilizzo di modalità diverse di iscrizione comporterà l'esclusione del candidato dall'avviso.

Le domande di ammissione all'avviso, dovranno essere inviate esclusivamente mediante procedura telematica, pena l'esclusione, con le modalità di seguito descritte entro il termine perentorio di 30 giorni, successivi alla data di pubblicazione dell'estratto del presente bando sulla G.U.R.I. 4^a serie speciale concorsi ed esami. Qualora detto giorno sia festivo, il termine è prorogato al primo giorno successivo, non festivo.

La procedura informatica per la presentazione delle domande sarà attiva a partire dal giorno di pubblicazione in Gazzetta Ufficiale, per estratto, del presente bando, e verrà automaticamente disattivata alle ore 24.00 del giorno di scadenza. Pertanto, dopo tale termine, non sarà più possibile effettuare la compilazione online della domanda di partecipazione e non sarà ammessa la produzione di altri titoli o documenti a corredo della domanda. Inoltre, non sarà più possibile effettuare rettifiche o aggiunte.

La compilazione della domanda potrà essere effettuata 24 ore su 24 (salvo momentanee interruzioni per manutenzione del sito) da computer collegato alla rete internet e dotato di un browser di navigazione aggiornato tra quelli di maggiore diffusione (Chrome, Explorer, Firefox, Safari) che supporti ed abbia abilitati JavaScript e Cookie. La compatibilità con i dispositivi mobili (smartphone, tablet) non è garantita. Si consiglia di effettuare la registrazione e la compilazione per tempo.

Mediante la procedura on-line il candidato dichiarerà il possesso dei requisiti generici e specifici nonché il possesso dei titoli riconducibili ai contenuti del curriculum di cui all'art. 8 del D.P.R. 484/97 e precisamente:

- a) tipologia delle istituzioni in cui sono allocate le strutture presso le quali il candidato ha svolto la sua attività e alla tipologia delle prestazioni erogate dalle strutture medesime (per questo contenuto verrà richiesto l'upload di apposita certificazione o autocertificazione come indicato nel successivo paragrafo "Documentazione da allegare alla domanda on-line");
- b) posizione funzionale del candidato nelle strutture e sue competenze con indicazione di eventuali specifici ambiti di autonomia professionale con funzioni di direzione;
- c) tipologia qualitativa e quantitativa delle prestazioni effettuate dal candidato; (per questo contenuto verrà richiesto l'upload di apposita certificazione come indicato nel successivo paragrafo "Documentazione da allegare alla domanda online", che deve essere redatta secondo le modalità indicate dall'art. 6 del D.P.R. 484/97 e precisamente: "le casistiche devono essere riferite al decennio precedente alla data di pubblicazione nella Gazzetta Ufficiale della Repubblica italiana dell'avviso per l'attribuzione dell'incarico e devono essere certificate dal direttore sanitario sulla base della attestazione del dirigente di secondo livello responsabile del competente dipartimento o unità operativa della unità sanitaria locale o dell'azienda ospedaliera");
- d) soggiorni di studio o di addestramento professionale per attività attinenti alla disciplina in rilevanti strutture italiane o estere di durata non inferiore a tre mesi con esclusione dei tirocini obbligatori;
- e) attività didattica presso corsi di studio per il conseguimento di diploma universitario, di laurea o di specializzazione ovvero presso scuole per la formazione di personale sanitario con indicazione delle ore annue di insegnamento;
- f) partecipazione a corsi, congressi, convegni e seminari, anche effettuati all'estero, valutati secondo i criteri di cui all'art. 9 del D.P.R. 10.12.97, n. 484, nonché alle pregresse idoneità nazionali.
- g) produzione scientifica strettamente pertinente alla disciplina, pubblicata su riviste italiane o straniere, caratterizzate da criteri di filtro nell'accettazione dei lavori, nonché il suo impatto sulla comunità scientifica.

1. REGISTRAZIONE NEL SITO AZIENDALE

Collegarsi al sito internet: <https://aslto4.iscrizioneconcorsi.it/>;

Cliccare su "[pagina di registrazione](#)" ed inserire i dati richiesti.

Fare attenzione al corretto inserimento della e-mail (non PEC, non indirizzi generici o condivisi, ma mail personale) perché a seguito di questa operazione il programma invierà una e-mail al candidato con le credenziali provvisorie (Username e Password) di accesso al sistema di iscrizione ai concorsi on-line (attenzione l'invio non è immediato quindi registrarsi per tempo).

Collegarsi, una volta ricevuta la mail, al link indicato nella stessa per modificare la Password provvisoria con una password segreta e definitiva a vostra scelta che dovrà essere conservata per gli accessi successivi al primo, attendere poi qualche secondo per essere automaticamente reindirizzati;

Completare le informazioni anagrafiche aggiuntive previste nella scheda "Utente", utili perché verranno automaticamente riproposte al candidato in ogni singolo concorso al quale vorrà partecipare. La scheda "Utente" è comunque sempre consultabile ed aggiornabile.

2. ISCRIZIONE ON LINE ALL'AVVISO

Dopo aver inserito Username e Password definitiva selezionare la voce di menu "Concorsi", per accedere alla schermata dei concorsi disponibili.

Cliccare l'icona "Iscriviti" corrispondente al concorso/avviso al quale intende partecipare.

Il candidato accede alla schermata di inserimento della domanda, dove deve dichiarare il possesso dei requisiti generali e specifici richiesti per l'ammissione al concorso.

Si inizia dalla scheda "Anagrafica", che deve essere compilata in tutte le sue parti e dove va allegata la scansione del documento di identità, cliccando il bottone "aggiungi documento" (dimensione massima 2 mb).

Per iniziare cliccare il tasto "Compila" ed al termine dell'inserimento, confermare cliccando il tasto in basso "Salva";

Proseguire con la compilazione delle ulteriori pagine di cui si compone in format, il cui elenco è disposto sul lato sinistro dello schermo, e che via via che vengono compilate, risultano spuntate in verde, con riportato al lato il numero delle dichiarazioni rese. Le stesse possono essere compilate in più momenti, in quanto è possibile accedere a quanto caricato ed aggiungere/correggere/cancellare i dati, fino a quando non si conclude la compilazione cliccando su "Conferma ed invio".

Si sottolinea che tutte le informazioni (requisiti specifici di ammissione, titoli di carriera ed esperienze professionali e formative) di cui sopra, dovranno essere indicate in modo preciso ed esaustivo in quanto si tratta di dati sui quali verrà effettuata la verifica del possesso dei requisiti per la partecipazione al concorso/avviso, degli eventuali titoli di preferenza o di riserva dei posti, nonché la valutazione dei titoli. Si tratta di una dichiarazione resa sotto la propria personale responsabilità ed ai sensi del D.P.R. 28.12.2000, n. 445.

I rapporti di lavoro/attività professionali in corso possono essere autocertificati limitatamente alla data in cui viene compilata la domanda (quindi, in caso di servizi ancora in corso, nel campo corrispondente alla data di fine rapporto il candidato deve inserire la data di compilazione della domanda).

ATTENZIONE per alcune tipologie di titoli è possibile ed è necessario, al fine dell'accettazione della domanda e della eventuale valutazione, effettuare la scannerizzazione dei documenti e fare l'upload direttamente nel format on line.

I candidati devono allegare alla domanda on-line, la copia digitale dei seguenti documenti:

- 1. carta d'identità** (l'upload del file sarà effettuato nella pagina "Anagrafica")
- 2. ricevuta dell'avvenuto pagamento del contributo alle spese generali del concorso di euro 10,00** (l'upload del file sarà effettuato nella pagina "Requisiti generici"). Il versamento deve essere effettuato sul conto corrente intestato a: ASL TO4 – Via Po n. 11 CHIVASSO (TO) presso la BANCA INTESA SAN PAOLO AGENZIA 335 Piazza Balla n. 7 -10015 IVREA (TO) - IBAN IT 81 S 03069 30540 100000046184. Nello spazio riservato alla causale deve essere indicato: "Contributo concorso (seguito dal nome sintetico del concorso)"
- 3. dichiarazione relativa alla tipologia qualitativa e quantitativa delle prestazioni effettuate** (l'upload del file sarà effettuato nella pagina "Tipologia e quantità delle prestazioni"). Si ricorda che tale dichiarazione deve essere redatta secondo le modalità indicate dall'art. 6 del D.P.R. 484/97 e precisamente: "le casistiche devono essere riferite al decennio precedente alla data di pubblicazione nella Gazzetta Ufficiale della Repubblica italiana"

dell'avviso per l'attribuzione dell'incarico e devono essere certificate dal direttore sanitario sulla base della attestazione del dirigente di secondo livello responsabile del competente dipartimento o unità operativa della unità sanitaria locale o dell'azienda ospedaliera". TALE DICHIARAZIONE NON E' QUINDI AUTOCERTIFICABILE.

4. dichiarazione relativa alla tipologia delle istituzioni in cui sono allocate le strutture presso le quali il candidato ha svolto la sua attività e alla tipologia delle prestazioni erogate dalle strutture medesime; il candidato può produrre certificazione dell'azienda o dichiarazione sostitutiva di certificazione ai sensi del D.P.R. 28.12.2000, n.445 (l'upload del file sarà effettuato nella pagina "Tipologia delle Istituzioni").

5. eventuali pubblicazioni di cui il candidato è autore/coautore (l'upload del file sarà effettuato nella pagina "Articoli e pubblicazioni" e **dovrà essere evidenziato sulle stesse il nome del candidato**)

6. copia della domanda di partecipazione, datata e firmata (l'upload del file sarà effettuato nella pagina "Conferma e Invio").

In particolare, il candidato dovrà:

7. Scaricare e stampare la domanda
8. Firmare la domanda
9. Digitalizzare l'intera domanda firmata (NON solo l'ultima pagina con la firma)
10. Allegare la domanda firmata mediante upload del documento digitalizzato.

Per ogni file allegato è prevista una dimensione massima, indicata a fianco del pulsante di upload del documento, che non potrà essere superata.

ATTENZIONE: a seguito della conferma, la domanda risulterà bloccata e sarà inibita qualsiasi altra modifica e integrazione, prestare quindi attenzione.

Il candidato riceverà una mail di conferma iscrizione con allegata la copia della domanda.

Ai sensi dell'art. 71 del D.P.R. 28.12.2000, n. 445 e s.m.i., l'Amministrazione procederà ad idonei controlli, anche a campione sulla veridicità delle dichiarazioni rese nel format. Qualora emerga la non veridicità del contenuto delle dichiarazioni, il dichiarante decade dai benefici eventualmente conseguiti in seguito al provvedimento emanato, sulla base della dichiarazione non veritiera.

Non verranno presi in considerazione eventuali documentazioni/integrazioni inviate con modalità diversa da quelle previste dal seguente bando (anche se inviate tramite raccomandata o tramite PEC).

Il mancato rispetto, da parte dei candidati, dei termini e delle modalità sopra indicate per la presentazione delle domande comporterà la non ammissibilità al concorso.

3. ASSISTENZA

Le richieste di assistenza possono essere avanzate tramite l'apposita funzione disponibile alla voce di menù "RICHIEDI ASSISTENZA" sempre presente nella sezione a sinistra della pagina web. Le richieste di assistenza verranno evase durante l'orario di lavoro e compatibilmente con le esigenze operative dell'Ufficio Concorsi e non potranno essere soddisfatte nei 3 giorni antecedenti la data di scadenza del bando concorso.

Si suggerisce di leggere attentamente il MANUALE ISTRUZIONI per l'uso della procedura, di cui sopra, e disponibili nella sezione a sinistra della pagina web.

INFORMATIVA AI SENSI DELL'ART. 13 DEL D.LGS. 30.06.2003 N. 196

I dati personali forniti dai candidati saranno raccolti presso la SC Amministrazione del Personale – Ufficio Concorsi e saranno trattati con strumenti sia cartacei che elettronici nel rispetto dei principi e delle regole concernenti le misure minime di sicurezza per evitare rischi di perdita, distruzione o accesso non autorizzato, nell'ambito del procedimento concorsuale per il quale vengono resi e per finalità istituzionali relative all'instaurazione e gestione del rapporto di lavoro.

Il conferimento dei dati è obbligatorio. Dati incompleti o mancanti possono comportare l'impossibilità di gestire l'attività per la quale i dati sono raccolti. I dati saranno conservati negli archivi per il tempo necessario previsto dalle vigenti norme di legge e di regolamento nel rispetto del D.Lgs. 30.06.2003 n. 196 "Codice in materia di protezione dei dati personali". I dati forniti potranno essere comunicati nelle sole parti essenziali, per ottemperare ad obblighi e finalità amministrative e di legge. Ai sensi dell'art. 7 del Codice gli interessati hanno diritto:

- di conoscere l'esistenza di dati personali che li riguardano;
- di ottenere indicazioni sull'origine dei dati personali;
- di conoscere i soggetti o le categorie di soggetti a quali i dati possono essere comunicati;
- di ottenere l'aggiornamento, la rettifica, l'integrazione dei dati che li riguardano, la loro cancellazione e la trasformazione in forma anonima o il blocco nei casi di trattamento in violazione di Legge;
- di opporsi in tutto o in parte per motivi legittimi al trattamento dei dati che li riguardano.

Il titolare del trattamento dei dati è il legale rappresentante dell'ASL TO4 - sede Legale Via Po, 11 Chivasso. Il Responsabile del trattamento dei dati è il Direttore della Struttura Complessa Amministrazione del Personale. Al titolare e al responsabile del trattamento dati ci si potrà rivolgere per far valere i propri diritti così come previsto dall'art. 8 del Codice.

Art. 4 Nomina della commissione di selezione

La selezione è effettuata da una commissione composta dal direttore sanitario dell'azienda interessata e da tre direttori di struttura complessa nella medesima disciplina dell'incarico da conferire, dei quali almeno due responsabili di strutture complesse in regioni diverse da quella ove ha sede l'azienda interessata alla copertura del posto. I direttori di struttura complessa sono individuati tramite sorteggio da un elenco nazionale nominativo costituito dall'insieme degli elenchi regionali dei direttori di struttura complessa appartenenti ai ruoli regionali del Servizio sanitario nazionale. Qualora fosse sorteggiato più di un direttore di struttura complessa della medesima regione ove ha sede l'azienda interessata alla copertura del posto, è nominato componente della commissione il primo sorteggiato e si prosegue nel sorteggio fino a individuare almeno due componenti della commissione direttori di struttura complessa in regioni diverse da quella ove ha sede la predetta azienda. Se all'esito del sorteggio di cui al secondo o al terzo periodo la metà dei direttori di struttura complessa non è di genere diverso, si prosegue nel sorteggio fino ad assicurare ove possibile l'effettiva parità di genere nella composizione della commissione, fermo restando il criterio territoriale di cui al terzo periodo.

Per ogni componente titolare viene sorteggiato un componente supplente.

Le operazioni di sorteggio dei componenti la Commissione di selezione sono svolte da una Commissione di sorteggio. Dopo la scadenza dell'avviso, il Direttore Generale nomina la Commissione di sorteggio composta da tre dipendenti del ruolo amministrativo di cui uno con funzioni di presidente e uno con funzioni di segretario (qualifica non inferiore alla categoria ex D).

Le operazioni di sorteggio dei componenti della Commissione del suddetto avviso si svolgeranno, in seduta pubblica, presso la SC Amministrazione del Personale - Ufficio Concorsi – dell'ASL TO4

– Via Po n. 11 – terzo piano - Chivasso alle ore 10,00 del giorno successivo alla data di scadenza del bando. Ove si rendessero necessari ulteriori sorteggi, i medesimi avranno luogo nella stessa sede ed alla stessa ora a distanza di sette giorni dal precedente sorteggio sino al perfezionamento dell'iter procedurale. Qualora detti giorni coincidano con un giorno festivo, o con il sabato, il sorteggio verrà effettuato nel medesimo luogo, alla stessa ora, il primo giorno non festivo successivo.

I componenti della Commissione non devono trovarsi nelle situazioni di incompatibilità previsti dalla normativa vigente.

La Commissione esaminatrice, ai sensi dell'art. 5, comma 3, del D.P.R. n. 484/97, accerta il possesso dei requisiti di ammissione da parte degli aspiranti. Inoltre, in osservanza dell'art. 8 dello stesso D.P.R., preliminarmente al colloquio e alla valutazione del curriculum, stabilisce, tenuto conto del "profilo professionale "del dirigente da incaricare delineato dall'avviso, i criteri di valutazione.

Art. 5 Modalità di selezione

La Commissione accerterà l'idoneità dei candidati previo colloquio e valutazione del Curriculum professionale.

Sulla base di quanto previsto dalla DGR n. 14-6180 del 29.07.2013, gli ambiti di valutazione sono articolati, in via principale, nelle seguenti macroaree:

- a) curriculum
- b) colloquio

La valutazione sia del curriculum che del colloquio dovrà, comunque, essere orientata alla verifica dell'aderenza del profilo del candidato a quello predelineato dall'azienda.

La commissione, per la valutazione sulle macroaree, ha a disposizione complessivamente 100 punti così ripartiti:

Curriculum: punti 40

Colloquio: punti 60 punteggio minimo del colloquio punti 36.

L'attribuzione del punteggio del Curriculum avviene sulla base dei seguenti elementi desumibili dal curriculum:

- a) esperienze di carattere professionale e formativo (sulla base delle definizioni di cui all'art. 8, comma 3, DPR 484/97);
- b) titoli professionali posseduti (titoli scientifici, accademici, e pubblicazioni con particolare riferimento alle competenze organizzative e professionali);
- c) volume dell'attività svolta (in linea con i principi di cui all'art. 6 in particolare commi 1 e 2, DPR n. 484/97);
- d) aderenza al profilo professionale ricercato, i cui parametri sono desumibili dall'avviso.

Per la valutazione dei contenuti del curriculum professionale si fa riferimento in via generale, alle disposizioni di cui all'art. 6, commi 1 e 2, e art. 8, commi 3, 4 e 5, del DPR n. 484/1997.

I contenuti del curriculum professionale concernono le attività professionali, di studio, direzionali-organizzative, con riferimento:

- a) alla tipologia delle istituzioni in cui sono allocate le strutture presso le quali il candidato ha svolto la sua attività e alla tipologia delle prestazioni erogate dalle strutture medesime;
- b) alla posizione funzionale del candidato nelle strutture ed alle sue competenze con indicazione di eventuali specifici ambiti di autonomia professionale con funzioni di direzione;
- c) alla tipologia qualitativa e quantitativa delle prestazioni effettuate dal candidato;

d) ai soggiorni di studio o di addestramento professionale per attività attinenti alla disciplina in rilevanti strutture italiane o estere di durata non inferiore a tre mesi con esclusione dei tirocini obbligatori;

e) alla attività didattica presso corsi di studio per il conseguimento di diploma universitario, di laurea o di specializzazione ovvero presso scuole per la formazione di personale sanitario con indicazione delle ore annue di insegnamento;

f) alla partecipazione a corsi, congressi, convegni e seminari, anche effettuati all'estero, valutati secondo i criteri di cui all'art. 9 del D.P.R. 10.12.97, n. 484, nonché alle pregresse idoneità nazionali.

Nella valutazione del curriculum è presa in considerazione, altresì, la produzione scientifica strettamente pertinente alla disciplina, pubblicata su riviste italiane o straniere, caratterizzate da criteri di filtro nell'accettazione dei lavori, nonché il suo impatto sulla comunità scientifica.

L'esclusività del rapporto di lavoro costituisce criterio preferenziale per il conferimento dell'incarico.

COLLOQUIO

La valutazione del colloquio con l'attribuzione del relativo punteggio è diretta a verificare le capacità professionali del candidato nella specifica disciplina con riferimento anche alle esperienze professionali maturate e documentate nel curriculum nonché ad accertare le capacità gestionali, organizzative e di direzione con riferimento all'incarico da assumere (art. 8, comma 2, DPR n. 484/97).

Il punteggio complessivo è determinato sommando il punteggio conseguito nella valutazione del curriculum al punteggio riportato nel colloquio.

In particolare, il colloquio verterà sulla valutazione del possesso delle caratteristiche richieste dal presente bando.

Il colloquio si intende superato con il punteggio minimo di punti 36/60.

Nell'ambito del colloquio sono individuati i seguenti items di valutazione a ciascuno dei quali la Commissione attribuisce un punteggio, per un totale massimo complessivo di punti 60:

A) Conoscenze e competenze cliniche, esperienze qualificanti

Con riferimento anche alle esperienze professionali documentate rispondenti al fabbisogno determinato dall'Azienda;

B) Aspetti organizzativo-gestionali, capacità relazionali e comunicative e di leadership

Per la valutazione di questo ambito è prevista la somministrazione di "test situazionali".

La Direzione strategica attribuisce particolare valore alle competenze organizzative, gestionali, relazionali, comunicative e alla capacità di leadership. Si ritiene dunque opportuno che queste stesse competenze e attitudini siano valutate quale indicatore della capacità di attuare i progetti aziendali e di sviluppare strumenti e alimentare percorsi orientati alla gestione e alla valorizzazione dei professionisti. Per rilevare in modo qualificante tali elementi di conoscenza la Commissione di valutazione può ricorrere a strumenti di analisi specifici, la cui somministrazione potrà richiedere il supporto di specialisti qualificati. La commissione assume le risultanze delle analisi condotte e stabilisce il punteggio alle stesse attribuibile.

Nell'attribuzione dei punteggi la Commissione terrà conto della chiarezza espositiva, della correttezza delle risposte, della capacità di collegamento con altre patologie o discipline per la risoluzione dei quesiti anche dal punto di vista dell'efficacia e dell'economicità degli interventi. Il colloquio è altresì diretto a testare la visione e l'originalità delle proposte sull'organizzazione della struttura complessa, nonché l'attitudine all'innovazione ai fini del miglioramento dell'organizzazione e della soddisfazione degli stakeholder della struttura stessa.

Prima dell'espletamento del colloquio la Commissione, con il supporto specifico del Direttore Sanitario o suo delegato, illustrerà in dettaglio il contenuto, oggettivo e soggettivo, della posizione da conferire affinché i candidati possano esporre interventi pertinenti sia dal punto di vista clinico che organizzativo.

Al termine delle operazioni di selezione, la commissione redige una graduatoria di candidati idonei sulla base dei migliori punteggi attribuiti.

Di ogni seduta nonché operazione della commissione, il segretario redige processo verbale dal quale devono risultare descritte tutte le fasi della selezione. Il verbale, unitamente a tutti gli atti della selezione, è trasmesso al Direttore Generale dell'ASL, per gli adempimenti di competenza.

La data e la sede in cui si svolgerà il colloquio saranno comunicate ai candidati con lettera raccomandata con avviso di ricevimento ovvero tramite PEC all'indirizzo segnalato nella domanda, ovvero tramite pubblicazione sulla Gazzetta Ufficiale, almeno 15 giorni prima dello svolgimento dello stesso.

I candidati dovranno presentarsi al colloquio muniti di un valido documento di riconoscimento.

I candidati che non si presenteranno a sostenere il colloquio nel giorno, nell'ora e nella sede stabilita, saranno dichiarati esclusi dall'avviso.

PUBBLICITA'

Il presente avviso viene pubblicato per esteso sul Bollettino Ufficiale della Regione Piemonte e sul sito aziendale www.aslto4.piemonte.it per tutta la durata della procedura della selezione, nonché per estratto sulla Gazzetta Ufficiale della Repubblica Italiana.

Sul sito internet ASL TO4 sono inoltre pubblicati prima della nomina:

- a) il profilo professionale;
- b) i curricula dei candidati presentatisi al colloquio;
- c) il provvedimento di nomina della Commissione;
- d) il verbale contenente i giudizi della Commissione riferiti ai curricula ed al colloquio.

Sono altresì pubblicate nel sito www.aslto4.piemonte.it le motivazioni della scelta da parte del Direttore Generale, laddove intenda nominare uno dei due candidati che non ha conseguito il migliore punteggio.

Art. 6 Conferimento dell'incarico

Il Direttore Generale dell'Azienda Sanitaria procede alla nomina del candidato che ha conseguito il miglior punteggio. A parità di punteggio prevale il candidato più giovane di età.

Il Direttore Generale provvede alla stipulazione del contratto individuale di lavoro con il dirigente nominato.

Tale contratto individuale di lavoro conterrà:

- denominazione e tipologia dell'incarico attribuito;
- obiettivi generali da conseguire relativamente all'organizzazione e alla gestione dell'attività clinica;
- periodo di prova e modalità di espletamento della stessa ai sensi del novellato art. 15, comma 7-ter, del D.Lgs n. 502/92 e s.m.i.;
- durata dell'incarico con l'indicazione della data di inizio e di scadenza, fermo restando che lo stesso dovrà avere durata di 5 anni, con facoltà di rinnovo per lo stesso periodo o per periodo più breve;
- modalità di effettuazione delle verifiche;
- valutazione e soggetti deputati alle stesse;
- retribuzione di posizione connessa all'incarico, con indicazione del valore economico;
- cause e condizioni di risoluzione del rapporto di lavoro e dell'incarico;

- obbligo di frequenza e superamento del corso manageriale, laddove non già conseguito, ex art. 15 del D.P.R. 484/97.

Il contratto individuale di lavoro, oltre ai sopraindicati contenuti obbligatori, potrà contenere clausole non obbligatorie ma previste dalle disposizioni legislative e contrattuali di riferimento, che le parti riterranno opportuno inserire in relazione all'attribuzione dell'incarico.

L'incarico di Direttore di Struttura Complessa che ha durata di cinque anni è soggetto a conferma al termine di un periodo di prova di sei mesi, prorogabile di altri sei, a decorrere dalla data di nomina di detto incarico come previsto dall'art. 15 comma 7 ter del DPR 502/1992.

L'Azienda, prima di procedere alla stipulazione del contratto individuale per la costituzione del rapporto di lavoro, provvederà ad acquisire e verificare le informazioni oggetto delle dichiarazioni sostitutive rese dal candidato.

Nel termine di trenta giorni il vincitore dell'avviso dovrà dichiarare di non avere altri rapporti di impiego pubblico o privato e di non trovarsi in nessuna delle condizioni di incompatibilità richiamate dall'art. 53 del D.Lgs. n. 165/01. In caso contrario, unitamente ai documenti, dovrà essere presentata una dichiarazione di opzione per la nuova Azienda.

Costituisce motivo di recesso per giusta causa l'aver ottenuto l'assunzione mediante false dichiarazioni nella domanda o mediante presentazione di documenti falsi e/o viziati da invalidità non sanabile. Il provvedimento di decadenza è adottato con deliberazione dell'A.S.L.TO4 in conseguenza di quanto sopra.

Art. 7 Norme finali

L'ASL TO4 non intende riservarsi di attribuire l'incarico ad altri candidati in graduatoria, in caso di dimissioni o decadenza del vincitore nei due anni successivi al conferimento dell'incarico.

L'Azienda garantisce pari opportunità tra uomini e donne per l'accesso al lavoro, ai sensi della Legge n. 125/1991. Con la partecipazione all'avviso è implicita da parte dei concorrenti l'accettazione, senza riserve, di tutte le prescrizioni e precisazioni del presente bando, nonché di quelle che disciplinano o disciplineranno lo stato giuridico ed economico del personale delle Aziende Sanitarie Locali ed Ospedaliere.

L'Amministrazione si riserva la facoltà di prorogare, sospendere e revocare il presente bando, o parte di esso qualora ne rilevasse la necessità o l'opportunità per ragioni di pubblico interesse, senza che i concorrenti possano vantare diritti di sorta.

Per quanto non esplicitamente previsto nel presente avviso si rimanda alle norme di cui al D. Lgs. n. 502/92 e ss.mm.ii., al D.P.R. 484/97, al D.P.R. 487/94 e ai contenuti della D.G.R. n. 14-6180 del 29.07.2013 oltre a quanto stabilito dal C.C.N.L. della Dirigenza Medica e Veterinaria vigente.

I termini di conclusione del procedimento afferente la procedura di selezione sono stabiliti, di norma, in 12 mesi a decorrere dalla pubblicazione dell'avviso nella Gazzetta Ufficiale della Repubblica Italiana.

Per ogni eventuale informazione consultare il sito internet dell'ASL TO4: <http://www.aslto4.piemonte.it> oppure rivolgersi all'ufficio Concorsi - Via Po, 11 - Chivasso - dal lunedì al venerdì dalle ore 9.00 alle 12.00 - telefono 011/9176299.

IL DIRETTORE GENERALE
Dott. Luigi VERCELLINO